



Informator

Park Kulturowy
Nowa Huta



Park Kulturowy
Nowa Huta

Spis treści

- 1.** Dziedzictwo kulturowe Nowej Huty – 2
- 2.** Działalność handlowa i usługowa a przestrzeń publiczna – 6
 - 2.1** Handel w bramach i przed budynkami – 6
 - 2.2** Emisja dźwięku i światła – 6
 - 2.3** Transparentność przeszkleń – 7
- 3.** Ogródki gastronomiczne – 8
- 4.** Organizacja przedsięwzięć plenerowych oraz prezentacje artystów ulicznych – 10
 - 4.1** Promowanie przedsięwzięć plenerowych w przestrzeni publicznej – 10
- 5.** Estetyka elewacji – 11
 - 5.1** Dozwolone wymiary szyldów – 11
 - 5.2** Przepisy dotyczące szyldów i reklam – 11
 - 5.3** Aranżacja witryn i elewacji – 14
 - 5.4** Urządzenia nagłaśniające i klimatyzujące – 14
 - 5.5** Iluminacja obiektów budowlanych – 14



1. Dziedzictwo kulturowe Nowej Huty

Dzisiejsza Nowa Huta to nie tylko jedna z najważniejszych dzielnic Krakowa, ale przede wszystkim wyjątkowy zespół zabytkowy oraz przestrzeń kulturowa, która doskonale ilustruje historię Polski w drugiej połowie XX w. To niespotykana gdzie indziej realizacja urbanistyczna i architektoniczna, w której odwołania do stylu renesansowego i doświadczeń rodzimego modernizmu przeplatają się w niepowtarzalny sposób z narzuconymi odgórnie wzorcami socrealizmu, jak również z socmodernizmem.

Nowa Huta, obejmująca dzisiaj pięć krakowskich dzielnic: Czyżyny, Mistrzejowice, Bieńczyce, Wzgórza Krzesławickie oraz Nową Hutę, niegdyś stanowiła odrębne miasto. Jej budowa ruszyła w 1949 r. na polecenie ówczesnych władz komunistycznych. Nowe miasto powstawało na terenach kilku podkrakowskich wsi, z myślą przede wszystkim o pracownikach kombinatu metalurgicznego. Ponad stutysięczna robotnicza Nowa Huta miała stanowić niejako przeciwagę dla Krakowa. Choć w 1951 r. została włączona w obręb naszego miasta, do dzisiaj zachowała swój unikatowy, odrębny charakter. Jej układ urbanistyczny, zaprojektowany przez zespół architektów pod kierownictwem Tadeusza Ptaszyckiego, wzorowany był na renesansowych założeniach miasta idealnego i przedwojennej, amerykańskiej koncepcji „jednostki sąsiedzkiej”. Projektując miasto zadbano nie tylko o funkcje mieszkalne budynków, ale również o dostępność usług publicznych oraz terenów zielonych i rekreacyjnych. Założenie urbanistyczne Nowej Huty jest jedną z najlepszych realizacji architektonicznych w Polsce i na świecie po II wojnie światowej. Jako przykład wzorcowej architektury i planowania przestrzennego, Nowa Huta została objęta kompleksową ochroną, wynikającą z wpisu jej układu urbanistycznego do rejestru zabytków w 2004 r. Zabezpieczenie wyjątkowych walorów „starej” Nowej Huty zapewniają również miejscowe plany zagospodarowania przestrzennego, zawierające bardzo precyzyjne unormowania w zakresie kształtowania zabudowy i jej rozplanowania.

„Kraków – zespół architektoniczny i urbanistyczny dzielnicy Nowa Huta”, w efekcie wieloletnich starań mieszkańców, władz miasta i specjalistów zajmujących się ochroną zabytków, na mocy Rozporządzenia Prezydenta Rzeczypospolitej Polskiej z dnia 30 stycznia 2023 roku został uznany za Pomnik Historii. Ten wpis to zarówno prestiż i nobilitacja, podkreślenie wyjątkowej roli Nowej Huty dla dziedzictwa, historii i kultury naszego kraju, jak również zapewnienie wyższej formy ochrony konserwatorskiej oraz otwarcie drogi do kolejnego etapu – czyli uznania wskazanego powyżej obszaru za światowe dziedzictwo.

Kilka miesięcy później, we wrześniu 2023 r., tytuł Pomnika Historii otrzymał również obszar „Kraków – opactwo Cystersów w Mogile”.



Obszar Parku Kulturowego Nowa Huta

osiedla

Centrum A	Krakowiaków	Szkolne
Centrum B	Młodości	Teatralne
Centrum C	Na skarpie	Urocze
Centrum D	Ogrodowe	Wandy
Centrum E	Słoneczne	Willowe
Górali	Sportowe	Zgody
Handlowe	Spółdzielcze	Zielone
Hutnicze	Stalowe	
Kolorowe	Szklane Domy	

pozostałe rejony

rejon Nowohuckiego
Centrum Kultury

rejon Szpitala
im. Żeromskiego

część Mogiły z opactwem
oo. Cystersów

Zalew Nowohucki
z otoczeniem

część Krzesławic
z dworkiem Jana Matejki

Aleja Solidarności i Centrum
Administracyjne kombinatu

Mając na uwadze unikatowość układu urbanistycznego i ponadczasowość architektury oraz tożsamość i związek mieszkańców z historią, kulturą i przestrzenią miejską Nowej Huty, **20 listopada 2019 roku Rada Miasta Krakowa podjęła uchwałę Nr XXIX/757/19 w sprawie utworzenia parku kulturowego pod nazwą Park Kulturowy Nowa Huta.** Objęcie terenów nowohuckich tą szczególną formą ochrony krajobrazu kulturowego stanowi rozwinięcie zapisów planów miejscowych oraz uzupełnienie zapisów ochrony konserwatorskiej.

Teren objęty Parkiem Kulturowym jest bardzo rozległy i obejmuje obszar o powierzchni ponad 376 hektarów, w skład którego wchodzi centrum Nowej Huty, czyli Plac Centralny i najstarsze osiedla, wybudowane w latach 50. i 60., jak również teren wokół Zalewu Nowohuckiego, dwór Jana Matejki z parkiem w Krzesławicach, część dawnej wsi Mogiła z Klasztorem oo. Cystersów oraz Aleja Solidarności wraz z budynkami administracyjnymi byłego kombinatu.

Uchwała o Parku Kulturowym Nowa Huta zawiera regulacje dotyczące wielu zagadnień, mających wpływ na krajobraz kulturowy tej części miasta, m.in. w zakresie: prowadzenia robót budowlanych, działalności usługowej w ogródkach gastronomicznych, działalności handlowej i innej działalności usługowej, organizacji przedsięwzięć plenerowych i imprez, umieszczania tablic reklamowych, urządzeń reklamowych oraz reklam, instalowania urządzeń na elewacjach frontowych budynków oraz oświetlenia czy też składowania i magazynowania odpadów.

W zastosowanych przepisach szczególnie nacisk położony został na zachowanie i ekspozycję dziedzictwa i krajobrazu historycznego układu urbanistycznego Nowej Huty, ochronę historycznej linii zabudowy, gabarytów i form architektonicznych, ochronę funkcjonalną i kompozycyjną zieleni, zwłaszcza ogrodów i skwerów, ochronę osi, ciągów i punktów widokowych, ochronę krajobrazu kulturowego poprzez przeciwdziałanie dominacji działalności handlowej, reklamowej i usługowej, ingerującej w za- bytkową przestrzeń i zakłócającej jej estetykę.

Funkcjonowanie parku, obok osiągnięcia celów związanych z ochroną zabytków i unikalnego miejskiego krajobrazu kulturowego, przyczyniło się przede wszystkim do postulowanego od lat przez mieszkańców Nowej Huty uporządkowania przestrzeni publicznej, a przez to poprawy jakości życia lokalnej społeczności.

Stosowanie w praktyce przepisów nowohuckiego parku kulturowego, po kilku latach wykazało konieczność doprecyzowania lub zmiany części wprowadzonych na tym obszarze regulacji oraz ich ujednoczenia w stosunku do tzw. „uchwały krajobrazowej” (m.in. w zakresie przyjętych definicji).

Proces nowelizacji uchwały został poprzedzony konsultacjami społecznymi. W jego efekcie, **w dniu 20 marca 2024 r. Rada Miasta Krakowa przyjęła uchwałę Nr CXXX/3613/24 w sprawie nowelizacji regulacji zawartych w uchwale nr XXIX/757/19 w sprawie utworzenia parku kulturowego pod nazwą Park Kulturowy Nowa Huta.**

Zaproponowane zmiany w uchwale o Parku Kulturowym Nowa Huta są jednocześnie odpowiedzią na zgłaszane przez nowohuckich przedsiębiorców oraz lokalne instytucje, a także mieszkańców postulaty, dotyczące m.in. zasad sytuowania szyldów (w tym stosowania nowych szyldów w postaci neonów), rekonstrukcji historycznych neonów reklamowych, zasad ograniczania transparentności przeszkleń, eksponowania towarów przed lokalami prowadzącymi ich sprzedaż, umieszczania na elewacjach urządzeń nagłaśniających, klimatyzujących oraz anten telewizyjnych, jak również zasad lokalizacji na budynkach paneli fotowoltaicznych i kolektorów słonecznych.

Niniejsza publikacja zawiera podstawowe informacje o najistotniejszych zasadach obowiązujących na terenie Parku Kulturowego Nowa Huta oraz stanowi zaproszenie do wspólnej pracy na rzecz ochrony unikalnego układu urbanistycznego i wyjątkowej architektury najstarszej części tej dzielnicy.

2. Działalność handlowa i usługowa a przestrzeń publiczna

2.1 Handel w bramach i przed budynkami

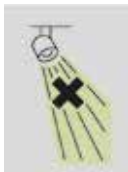


- × zakaz prowadzenia działalności handlowej oraz usługowej **w bramach, przejściach i przejazdach do budynków frontowych**, za wyjątkiem istniejących pomieszczeń, wydzielonych zgodnie z przepisami odrębnymi.
- × **Zakaz wystawiania i oferowania do sprzedaży towarów przed budynkami frontowymi oraz na elewacjach tych budynków**, za wyjątkiem kwiatów, owoców oraz warzyw.

2.2 Emisja dźwięku i światła



- × **Zakaz emisji do przestrzeni publicznej dźwięków i światła związanych z działalnością handlową i usługową.**
- × Zakaz emisji za pomocą urządzeń znajdujących się na zewnątrz oraz wewnątrz budynków (w tym w bramach, przejściach i przejazdach) oraz w ogródkach gastronomicznych i na stoiskach handlu obwoźnego, takich jak głośniki, wyświetlacze, taśmy i listwy LED czy lasery.



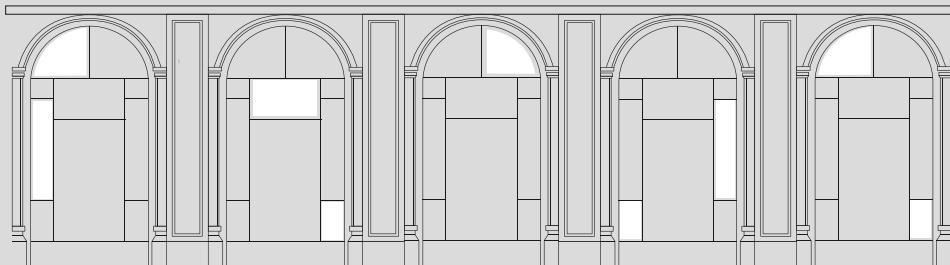
- × **Zakaz podświetlania obiektów znajdujących się w witrynach, oknach, bramach, przejściach i przejazdach, jak również okien lokali handlowych i usługowych znajdujących się powyżej parteru, światłem innym niż białe lub zbliżone do białego, w tym także światłem o zmieniającym się natężeniu, błyskowym lub pulsującym.**

2.3 Transparentność przeszkleń



Zakaz ograniczania transparentności przeszkleń lokali, za wyjątkiem:

- ✘ umieszczania szyldów,
- ✘ umieszczania prac plastycznych i dekoracji okolicznościowych niebędących reklamą na przeszkleniach lokali, w których prowadzone są działania na rzecz dzieci, młodzieży, seniorów i osób ze szczególnymi potrzebami,
- ✘ umieszczania jednej informacji o aktualnej ofercie podmiotu prowadzącego działalność kulturalną lub trwającym w lokalu wydarzeniu artystycznym, muzycznym czy literackim (max. format B1),
- ✘ umieszczania jednej informacji o aktualnej ofercie gastronomicznej (jedna tablica reklamowa na drzwiach, oknie lub witrynie lokalu, max. format B2),
- ✘ umieszczania informacji o płatnościach kartami płatniczymi, godzinach otwarcia, ochronie lub monitoringu, sprzedaży czy wynajmie lokalu (łącznie nie więcej niż 30% przeszklenia) oraz informacji umieszczanych na czas trwania remontu,
- ✘ umieszczania informacji w zakresie przepisów porządkowych,
- ✘ umieszczania informacji dotyczących dostępności lokalu dla osób ze szczególnymi potrzebami,
- ✘ zastosowania mlecznych szyb lub mlecznych folii na przeszkleniach pomieszczeń, w których jest to uzasadnione sposobem ich użytkowania (np. zaplecza aptek, lokali gastronomicznych, pomieszczenia, w których świadczone są usługi medyczne, usługi kosmetyczne, szatnie, żłobki, przedszkola),
- ✘ umieszczania informacji, których obowiązek wynika z przepisów odrębnych, a ich łączna powierzchnia nie przekracza formatu A4.



3. Ogródki gastronomiczne

W celu organizacji ogródka gastronomicznego konieczne jest **zawarcie umowy z Gminą Miejską Kraków lub Prezydentem Miasta Krakowa**, działającym w imieniu Skarbu Państwa albo uzyskanie zezwolenia zarządcy drogi (Zarząd Dróg Miasta Krakowa). Niezbędne jest również uzyskanie opinii Miejskiego Konserwatora Zabytków oraz Głównego Architekta Miasta (co do lokalizacji ogródka) oraz Plastyka Miasta (co do projektu architektonicznego ogródka).

Wyposażenie i estetyka ogródków



Należy zachować **min. 1,5 m wolnej przestrzeni chodnika** umożliwiającej swobodne poruszanie się pieszych oraz dojazd lub dojazd do budynków na szerokości bramy wejściowej lub wjazdowej.



Należy zachować **min. 0,5 m skrajni drogowej**, zgodnie z przepisami odrębnymi.



Elementy ogródka położone najbliżej dojścia lub wjazdu do bramy powinny znajdować się w odległości **nie mniejszej niż 0,5 m od światła bramy**.



Zakaz umieszczania w ogródku urządzeń gastronomicznych, stoisk handlowych, urządzeń nagłaśniających.

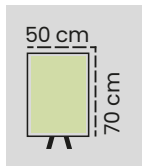
Zakaz stosowania podestów i sztucznych wykładzin na istniejącej nawierzchni.

Dopuszcza się parasole jedynie w kolorach: **białym, beżowym, szarym i zielonym**. Czasze parasoli powinny być jednolite kolorystycznie oraz pozbawione elementów graficznych i wzorów.

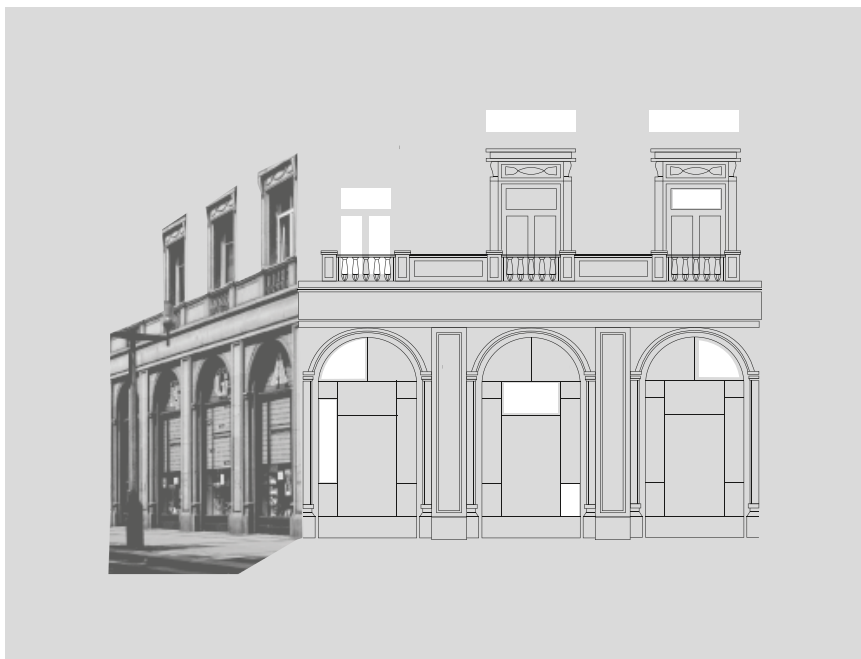
Wyposażenie i estetyka ogródków



Dopuszcza się reklamy sponsorów **umieszczone wyłącznie na co drugim lambreklinie parasoli**. Pozostałe lambrekliny można oznaczyć swoim logiem, nazwą firmy lub rodzajem prowadzonej działalności.



Na terenie ogródka gastronomicznego dopuszcza się umieszczenie jednej tablicy reklamowej (oferta gastronomiczna – menu lokalu) o wymiarach nieprzekraczających **50 cm x 70 cm**, o ile dany lokal nie eksponuje takiej informacji w formie innej tablicy reklamowej na nieruchomości, na której prowadzona jest działalność gastronomiczna.



4. Organizacja przedsięwzięć plenerowych oraz prezentacje artystów ulicznych

W celu realizacji przedsięwzięcia plenerowego (odbywającego się w przestrzeni publicznej) lub prezentacji artystycznej konieczne jest **zawarcie umowy z Gminą Miejską Kraków lub Prezydentem Miasta Krakowa** (działającym w imieniu Skarbu Państwa) albo administratorem targowiska miejskiego. W przypadku przedsięwzięć plenerowych czy prezentacji odbywających się na terenie dróg publicznych, konieczne jest **uzyskanie zezwolenia zarządcy drogi na zajęcie pasa drogowego (Zarząd Dróg Miasta Krakowa)**. W celu organizacji przedsięwzięcia plenerowego konieczne jest również uzyskanie pozytywnej opinii Zintegrowanego Centrum Zarządzania Dziedzictwem Krakowa.

Przepisy uchwały o utworzeniu Parku Kulturowego Nowa Huta wprowadziły **zakaz używania instalacji lub urządzeń nagłaśniających na terenie Parku, z dopuszczeniem ich używania w przypadkach określonych w przepisach odrębnych**.

4.1 Promowanie przedsięwzięć plenerowych w przestrzeni publicznej



Organizatorzy przedsięwzięć plenerowych mogą stosować na elewacjach budynków **chorągwie, chorągiewki, proporczyki i banery na czas trwania imprez oraz na czas montażu i demontażu** w okresie trzech dni przed rozpoczęciem imprezy oraz do jednego dnia roboczego po jej zakończeniu.



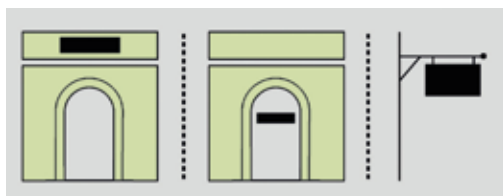
Możliwe jest również **umieszczenie banerów w stupie powietrza nad drogami publicznymi i placami**, towarzyszącym odbywającym się imprezom. Instalacja taka wymaga uzyskania zgody zarządcy drogi lub zarządcy terenu.



Dopuszczalna jest lokalizacja **tymczasowych tablic reklamowych i urządzeń reklamowych** o wysokości całkowitej do **3,5 m**, na czas trwania imprez oraz na czas montażu i demontażu w okresie trzech dni przed rozpoczęciem imprezy oraz do jednego dnia roboczego po jej zakończeniu.

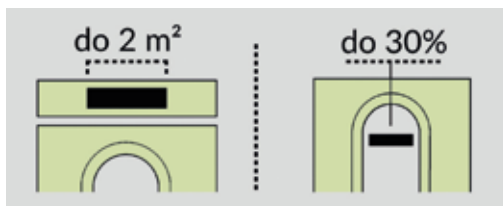
5. Estetyka elewacji

5.1 Dozwolone wymiary szyldów

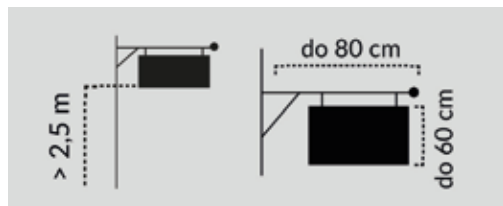


Szyld może być umieszczony **płasko na elewacji, w witrynie lokalu albo na wysięgniku**.

Dopuszczalne są również **szyldy w formie neonów umieszczone na dachu, na elewacji (płasko lub na wysięgniku) lub w witrynie lokalu**.



Powierzchnia szyldu na nośniku płaszczyznowym nie może przekraczać **2 m²** (w obrysie o kształcie prostokąta, w którym znajdują się wszystkie elementy szyldu), przy czym szyld umieszczony w witrynie może zajmować maksymalnie 30% jej powierzchni.



Szyld na wysięgniku może być umieszczony na wysokości nie mniejszej niż **2,5 m**, w odległości maksymalnie **80 cm** od elewacji do krańca wysięgnika i mieć nie więcej niż **60 cm** wysokości.

5.2 Przepisy dotyczące szyldów i reklam

- × Zakaz **lokalizacji, obwożenia i obnoszenia tablic reklamowych i urządzeń reklamowych w przestrzeni publicznej na terenie Parku**, za wyjątkiem nośników ujętych w uchwale.
- × Zakaz umieszczania **więcej niż jednego szyldu** na budynku, w którym jest prowadzona działalność za wyjątkiem szyldów stanowiących rekonstrukcję historycznych form.

- ✘ W przypadku działalności prowadzonej w lokalu z dojściem wyłącznie od strony podwórza, dziedzińca albo pasażu dopuszcza się umieszczenie dodatkowego szyldu.
- ✘ W przypadku, gdy funkcjonujące wejścia na nieruchomość usytuowane są więcej niż z jednej strony, dopuszcza się **po jednym szyldzie** od strony, z której usytuowane są te wejścia.
- ✘ W przypadku działalności prowadzonej w lokalu narożnym, dopuszcza się umieszczenie **po jednym szyldzie** na każdej z elewacji, stanowiących ściany zewnętrzne tego lokalu.
- ✘ Zakaz umieszczania szyldu **na innych budynkach**, poza tym, w którym jest prowadzona działalność.
- ✘ Zakaz umieszczania tablic reklamowych oraz urządzeń reklamowych (za wyjątkiem neonów) **powyżej linii parteru** (gzymsu rozdzielającego parter od pierwszego piętra), w tym w oknach na całej elewacji budynku, za wyjątkiem umieszczania na elewacji nazw własnych obiektów użyteczności publicznej, określających dominującą (przeważającą) funkcję w obiektach, jak: hotel, poczta, kino, teatr.
- ✘ Zakaz umieszczania szyldów **o barwach fluorescencyjnych (za wyjątkiem historycznych lub zrekonstruowanych neonów rurkowych)** jak również odbijających światło, odblaskowych, projekcji świetlnych, elementów ruchomych oraz światła o zmieniającym się natężeniu, błyskowego lub pulsującego.
- ✘ Zakaz umieszczania tablic reklamowych i urządzeń reklamowych **na słupach oświetleniowych i trakcyjnych**, z wyjątkiem tablic z informacjami dotyczącymi obsługi ruchu turystycznego i drogowego.
- ✘ Zakaz umieszczania banerów **nad drogami publicznymi i placami** za wyjątkiem dekoracji świątecznej lub towarzyszącej odbywającym się imprezom.



- × Zakaz umieszczania na elewacjach **chorągwi, chorągiewek, proporczyków i banerów oraz innych reklam**, za wyjątkiem budynków instytucji, na których jest to dopuszczalne na podstawie przepisów odrębnych oraz towarzyszących odbywającym się imprezom.
 - × Zakaz umieszczania **tablic i urządzeń reklamowych eksponujących treści sprzeczne z moralnością publiczną**.
 - × Zakaz umieszczania **tablic i urządzeń reklamowych w bramach, przejściach i przejazdach do budynków w sposób przesłaniający światło bram, przejść i przejazdów** oraz otwarte do wewnątrz skrzydła drzwi, bram i krat.
 - × Zakaz umieszczania reklam **na nawierzchniach placów i dróg**.
 - Dopuszcza się sytuowanie **słupów plakatowo-reklamowych (tzw. „okrągłaków”)** z zachowaniem warunków określonych w § 3 uchwały, ich zgodności z ustaleniami Planów oraz w sposób nie przesłaniający głównych osi widokowych. Załącznik nr 3 określa lokalizację słupów plakatowo-reklamowych tzw. „okrągłaków”.
 - Dopuszcza się lokalizację **tymczasowych tablic reklamowych i urządzeń reklamowych** o wysokości całkowitej **do 3,5 m**, instalowanych w związku z wykonywaniem obowiązków związanych z informacją publiczną oraz towarzyszących odbywającym się imprezom.
 - Dopuszcza się sytuowanie tablic reklamowych i urządzeń reklamowych o treści informującej o realizacji stosownych prac konserwatorskich, restauratorskich lub robót budowlanych przy zabytkach, ze środków pochodzących z dotacji udzielonej na podstawie ustawy o ochronie zabytków i opiece nad zabytkami lub ze środków Narodowego Funduszu Rewaloryzacji Zabytków Krakowa.
 - Dopuszcza się sytuowanie tablic reklamowych i urządzeń reklamowych w tym **sztyldów stanowiących rekonstrukcję historycznych form neonów powstałych do roku 1989**, których odtworzenie nastąpi in situ, zgodnie ze stanem historycznym, na podstawie dokumentacji konserwatorskiej.
- Umieszczenie szyldu na obiekcie wpisanym do rejestru zabytków wymaga **uzyskania pozwolenia na budowę, a na pozostałych obiektach zgłoszenia do Wydziału Architektury i Urbanistyki**.
 - Umieszczenie szyldu na budynku wymaga uzyskania opinii Plastyka Miasta. Ponadto dla budynku położonego w obrębie układu urbanistycznego dzielnicy Nowa Huta lub wpisanego do gminnej ewidencji zabytków konieczne jest uzyskanie opinii Miejskiego Konserwatora Zabytków, a dla budynku wpisanego do rejestru zabytków – pozwolenia konserwatorskiego.

- Umieszczenie szyldu w pasie drogowym (szyld na wysięgniku) wymaga uzyskania zezwolenia zarządcy drogi (Zarząd Dróg Miasta Krakowa).

5.3 Aranżacja witryn i elewacji

Istnieje możliwość stosowania markiz, daszków i innych rodzajów zadaszeń, z zachowaniem celów ochrony, określonych w uchwale.

5.4 Urządzenia nagłaśniające i klimatyzujące

Zakaz umieszczania urządzeń nagłaśniających i klimatyzujących oraz anten telewizyjnych na elewacji budynków wpisanych indywidualnie do rejestru zabytków lub znajdujących się w gminnej ewidencji zabytków, w sposób widoczny z przestrzeni publicznych z poziomu przechodnia.

Dopuszcza się pozostawienie zainstalowanych urządzeń nagłaśniających i klimatyzujących oraz anten telewizyjnych, istniejących w dniu wejścia w życie uchwały, do momentu wykonywania robót budowlanych w ramach remontu danej elewacji.

5.5 Panele fotowoltaiczne i kolektory słoneczne

Zakaz umieszczania paneli fotowoltaicznych i kolektorów słonecznych na elewacji budynków wpisanych indywidualnie do rejestru zabytków lub znajdujących się w gminnej ewidencji zabytków, w sposób widoczny z przestrzeni publicznych z poziomu przechodnia.

Dopuszcza się pozostawienie zamontowanych paneli fotowoltaicznych i kolektorów słonecznych, istniejących w dniu wejścia w życie uchwały do momentu wykonywania robót budowlanych przy danej elewacji lub dachu.

5.6. Iluminacja obiektów budowlanych

Zakaz stosowania światła innego niż białe lub zbliżone do białego w iluminacji obiektów budowlanych.

Z pełną treścią uchwały Nr XXIX/757/19 z dnia 20 listopada 2019 r. w sprawie utworzenia parku kulturowego pod nazwą Park Kulturowy Nowa Huta oraz uchwały Nr CXXX/3613/24 w sprawie nowelizacji regulacji zawartych w uchwale nr XXIX/757/19 w sprawie utworzenia parku kulturowego pod nazwą Park Kulturowy Nowa Huta można zapoznać się na stronach Biuletynu Informacji Publicznej Miasta Krakowa (www.bip.krakow.pl).

Naruszenie opisanych zasad stanowi wykroczenie i może skutkować karą.



Kontakt

Urząd Miasta Krakowa:

- Wydział Kultury i Dziedzictwa Narodowego – tel. 12 616 19 22
- Plastyk Miasta – tel. 12 616 15 55
- Wydział Spraw Administracyjnych – tel. 12 616 92 34
- Wydział Architektury i Urbanistyki – tel. 12 616 80 34
- Biuro Miejskiego Konserwatora Zabytków – tel. 12 616 65 00

Zarząd Dróg Miasta Krakowa – tel. 12 616 70 00



Dodatkowe informacje:
www.parkikulturowe.krakow.pl

**Park Kulturowy
Nowa Huta**